

# 贺州三威新材料有限公司

## 森林监测报告总结

### 一、监测目的

掌握认证区森林经营的相关变化动态，及时采取相应的对策措施，维护森林经营可持续，促进认证区环境、社会、经济健康发展。

### 二、监测范围

贺州市昭平县木格乡和马江镇境内 17 个村成员经营的林地，森林面积共计 22152.4 公顷。

### 三、监测项目及方法

采取样地检测、取样送检、日常森林巡护和相关咨询等方式对以下方面的 2026 年情况进行了以下方面的监测：

- 1) 经营活动对水土等生态环境价值和社会价值的影响
- 2) 生态敏感区、代表性样区的保护情况、珍稀动植物及多样性的维护情况；
- 3) 生长量、采伐量、林产品收获量；
- 4) 森林经营、更新等管理规划实施情况和经营目标监测结果
- 5) 生产和经营成本的财务测量
- 6) 环境和资源状况的变化及措施的有效性监测；
- 7) 碳储量变化监测

### 四、监测结果

#### 1、经营活动的环境影响情况：

- 1) 土壤和水质



认证区森林土壤速效养分和有机质符合一般森林土壤特征，无特殊异常。认证区水质达到《地表水环境质量标准》Ⅲ类水标准，符合GB3838-2002 卫生标准。

## 2) 化学品和农药的使用

认证区森林经营 2026 年没有使用农药和杀虫剂，在 2026 年进行抚育（割草），使用专用基肥和农家肥等；

3) 自然灾害：一年内没有发生大的自然灾害，上半年主要是雨水多，有小面的公路边小型塌方，整体对林地影响较小；

4) 森林火灾：根据护林员监测数据，认证区域内没有发生一起森林火灾。

5) 垃圾和废弃物：林地采伐剩余物有留在林地中归堆炼山和自然腐化，树林采伐在一般用材林区域，采伐地块均有设置缓冲带，采伐剩余物对环境的影响较小；

6) 森林更新：采伐后，目前林地速生桉树林采取萌芽更新，萌芽更新 3 代后才进行造林，造林类型主要为阔叶类，如速生桉和它阔等；

## 7) 代表性样区的生物多样性：

规划了代表性样区和保护区网络共计 7277.36 公顷，代表性样区未发生野生动植物破坏事件，生物多样性系统未见异常，林下植被保护较好；

8) 高保护价值森林：区域内有 5096.32 公顷涉及水库、河流周边水源涵养的生态公益林和风景防护林划为 HCV4，通过样地监测和日常监测，高保护价值森林保护较好，目前没有经营活动；

## 2. 社会影响

利益相关方对森林经营都持正面评价，获得各利益相关方的支持和肯定。未发生重大冲突及纠纷。

- 1) 非法活动情况：林区未发现非法活动现象；
- 2) 林地纠纷：认证区内林权清晰未发生林地纠纷案件。
- 3) 投诉争议：2026 年度，成员区投诉争议为 0，职工投诉争议为 0；认证区内男女平等无歧视现象。
- 4) 培训：公司对认证成员和职工等进行了 6 次以上的培训，培训涉及了联合认证标准、森林培育、森林保护、产销监管链要求、操作安全要求等，培训完成率 90%以上。
- 5) 工人权利：公司根据用工制度按时发放工资、所有员工均有保险，没有发生工伤和性别歧视等侵犯职工权益的事项等，也没有发生投诉争议、腐败和隐私泄密情况，工资有及时支付，没有拖欠货款的情况发生；
- 6) 当地社区：公司经过社区访谈和利益方咨询，识别了营林活动对当地社区和临近当地社区的影响。利益相关方对林地经营都持正面评价，获得各利益相关方的支持和肯定。认证区内未发生重大冲突及纠纷，未发现林权纠纷和营林活动对社区的重大影响。
- 7) 事先知情并同意：林木在采伐申请后有林业局进行公告公示，公示无争议纠纷后，办理采伐证等手续；采伐前公司会进行招标公告，事先让本地区所有相关方知晓并了解操作要求，提供平等的机会；在公司网站公告认证区森林经营结果、监测结果、经营保护措施等，重要的信息及最新的变更信息



及时通知各成员；通过利益方访谈和微信等工具对经营规划和措施适宜性、改进要求等进行意见收集和讨论；

- 8) 安全健康：通过培训和宣传，以及安全装备的配备，林区和职工没有出现工伤事故，安全健康得到有效的保障；
- 9) 当地经济多元化发展：公司推进木材的本土加工利用，为当地森林的发展提供足够的市场空间，在公司发展中，优先当地社区的雇佣（采伐、抚育等），并透过市场的专业行情，引领优势树林的培育和规模化经济，提升经济的发展；

### 3、森林状况变化

#### 1) 森林生长量

根据林地特征，设置了 8 个样地，对代表性样区、各林地的生长量、环境因子、生物多样性特征变化、生长量变化等实施了监测，结果显示生长量增加符合要求，根据样地调查推算，认证林地年生长量是 35 万方以上。

#### 2) 产量

2026 年规划的林木采伐量在 16.2 万方左右，具体根据实际采伐限额审批的实际采伐许可量核算。根据昭平县的采伐统计数据，2025 年度实际采伐情蓄积为 13.4 万立方米；

#### 3) 更新抚育情况

认证区 2026 年计划更新造林 100 公顷左右，计划抚育面积 8867 公顷，主要包括计划林地除草割灌和施肥面积。

4) 林区内未发生任何林地转化的情况，树林经营采取低强度的间伐形式，环境价值得到了有效的保护；

## 5) 碳储量和变化量

根据测算，项目区 2026 年度总的生长量为 35 万立方米，认证森林 2025 年度吸收二氧化碳的总量为 44 万吨。碳储量总量为 113 万吨。

## 4、生产经销成本

### 1) 林木生产

认证区域目前规划采伐的总量 16.2 万立方米计算，平均生产成本 350 元/立方、总生产（采伐、抚育间伐、造林、管护等）成本约 1.06 亿万元，总收入 2.47 亿元，净收益 1.3 亿元。

### 2) 更新抚育

区域内计划更新改造 100 公顷。萌芽更新抚育 396 公顷。

### 3) 管理

公司用于认证咨询、调查、培训等有关投入共近 23 万元。

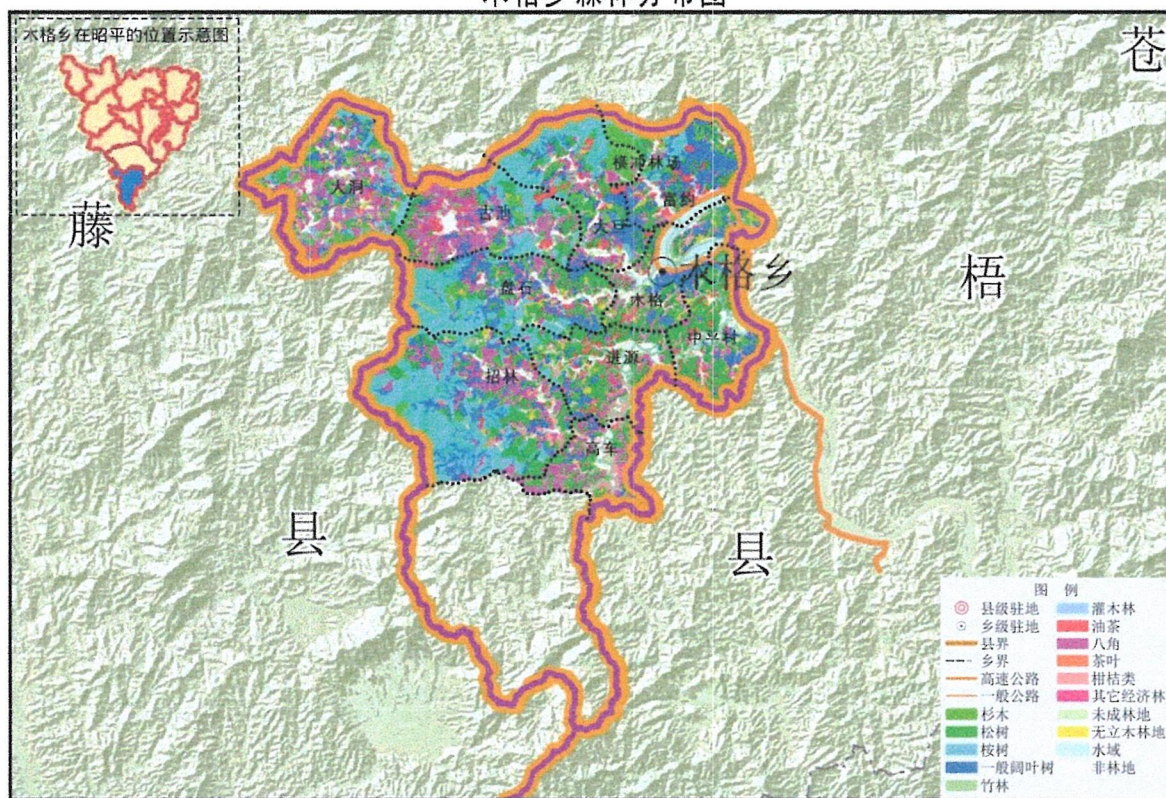
监测反映认证区的有关现状，因往年没有系统监测，无法对照变化。截止报告日，认证区森林经营遵循 FSC 标准，符合相关管理要求，社会、经济、环境正常，各有关活动可行可控。

5. 结论： 通过 FSC 标准和法律法规的宣传，在相关方参与的情况下制定了经营措施、保护措施，极大地改善和减缓了森林经营对生态环境、社会环境价值，确保了环境价值的变化是朝着友好的环境价值变化的趋势，通过减缓化学品的使用，社区权利的识别和遵守、现代经营技术的推广、当地社区和职工权益的保障，极大地改善了森林经营的环境、社会和经济价值，确保可持续的森林经营；

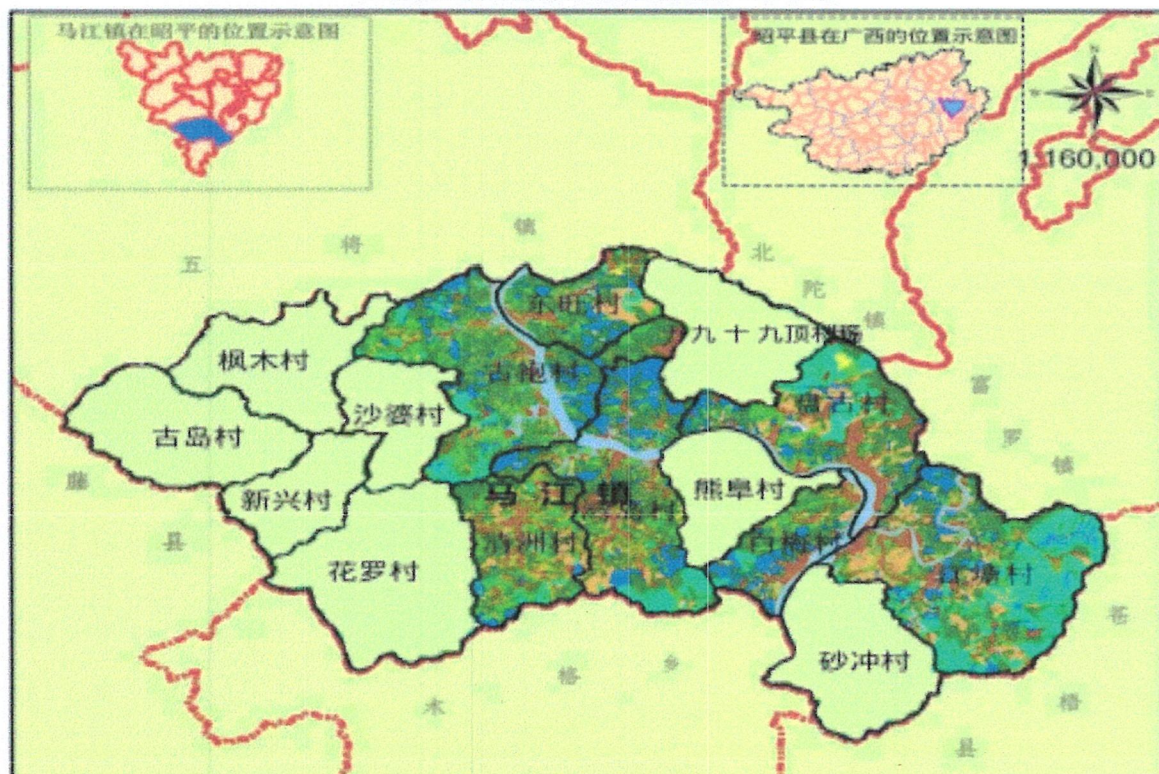
2026 年 05 月 30 日



木格乡森林分布图



马江镇森林资源分布图



有限公司